

Töö nr: LV24-18

Tellijä: Elektrilevi OÜ
Reg kood: 11050857
Veskiposti tn 2, 10138 Tallinn
Telefon 7154225

Elektriliitumise tööprojekt

AJ8459:(Tapa) F9 M9 ja M10 majasisestused
Tapa linn, Tapa vald, Lääne-Virumaa
IP7324

Projekteerija: Janar Kubbi

Kontrollis: Janar Kubbi
Pädevustunnistus nr: EL-056-20

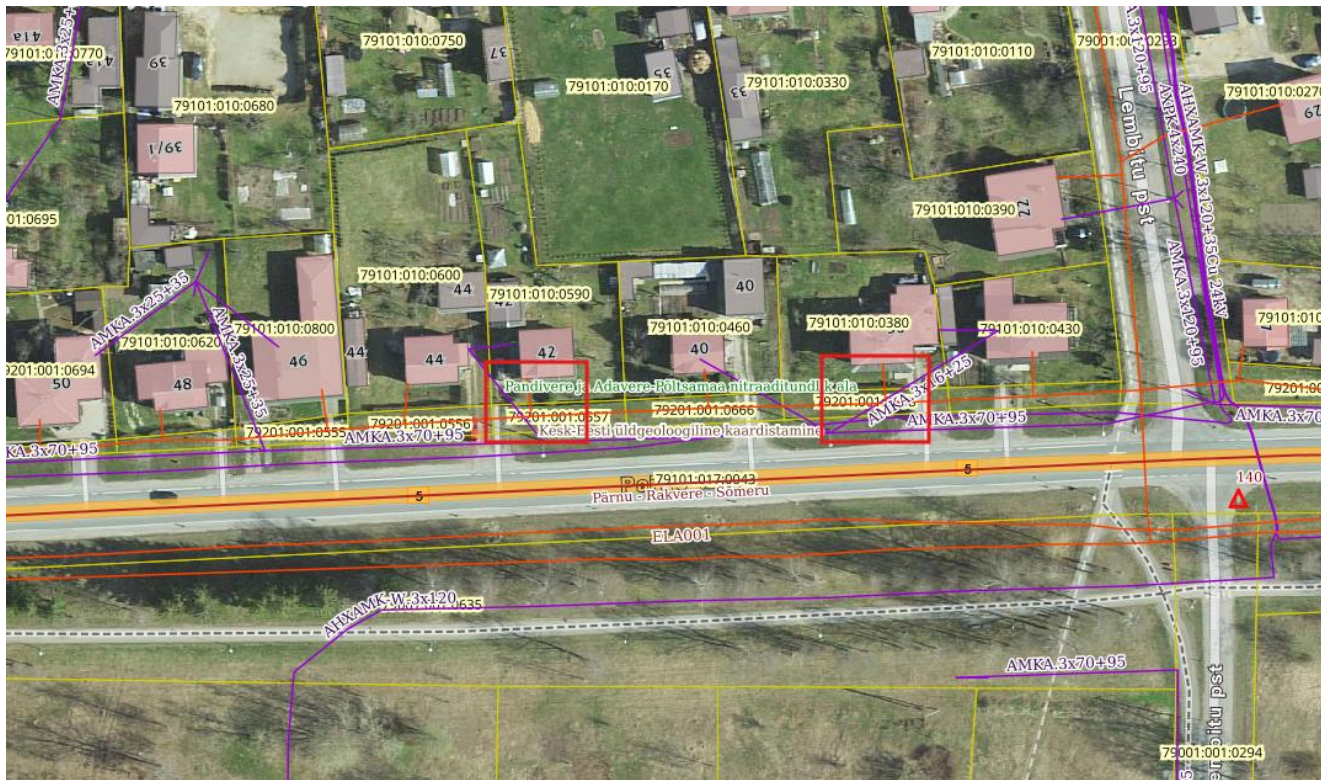
Kuupäev: 28.02.2025

Tallinn

SISUKORD

1. Asukoht	3
2. Tehnilised näitajad	3
3. Seletuskiri.....	3
3.1. Üldosa.....	3
3.2. Geoalus	4
3.3. Töökorraldus.....	4
3.4. Elektriohutus.....	4
3.5. Olemasolevate kommunikatsioonide kaitsmine.	5
4. Tehniline lahendus	5
4.1. Projekteeritud 0,4 kV liitumine	5
4.2. Tähistused	6
5. Maastiku ja teede taastamine	7
6. Ehitustööde dokumenteerimine ja järelevalve	7
7. Töötervishoid ja tööohutusnõuded.....	7
8. Käidujuhend	7
9. Andmetabelid	9
9.1. Põhimaterjalide spetsifikatsioon.....	9
9.2. Põhiliste tööde mahud.....	10
9.3. Kooskõlastuste koondtabel ja kooskõlastused.....	11
10. Lisad.....	12
11. Joonised.....	13

1. Asukoht



Joonis 1.1. Tööde piirkond.

2. Tehnilised näitajad

	Kogus	Ühik
Projekteeritud 0,4 kV maakaabel trass/tegelik kulu	21/47	m
Projekteeritud 1-arvestiga liitumiskilp pinnases	2	tk

3. Seletuskiri

3.1. Üldosa

Käesolevas projektis on lahendatud Lääne-Viru maakonnas, Tapa vallas, Tapa linnas, AJ8459:(Tapa) F9 M9 ja M10 majasisestused. *Õhuliinide ja kaablitrasside projekteeritud(trassi)pikkused selguvad töömahtude tabelist ja asendiplaani joonistelt, arvutuslikud pikkused (koos varuga) on esitatud elektriskeemidel ja spetsifikatsioonis.* Projektis nimetatud elektriseadmeid ja -paigaldisi võib asendada vähemalt samaväärsetega, mis on heakskiidetud Elektrilevi OÜ poolt.

Projekt on koostatud ja töid teostada vastavalt Elektrilevi OÜ poolt kehtestatud nõuetele. Kinni pidada Eesti Vabariigis kehtivatest normatiividest ja seadustest ning kinni pidada töötervishoiu, tööohutus ja elektriohutus nõuetest.

Projekti koostamisel on lähtutud järgmistest standarditest, eeskirjadest, normidest jms:

-) Eesti Vabariigi Ehitusseadustik, Seadme ohutuse seadus, Nõuded ehitusprojektile, Asjaõigusseadus ja teised kehtivad seadused, nõuded ja õigusaktid;

-) OÜ Elektrilevi ettevõtte standardid, juhendid, normid, nõuded ja teised kehtivad dokumendid (<https://www8.energia.ee/public/ee043.nsf/PKDE?OpenView>) ;

-) EVS 843:2016 Linnatänavad;
-) EVS-HD 60364-4-41 Madalpingelised elektripaigaldised. Osa 4-41: Kaitseviisid. Kaitse elektrilöögi eest;
-) EVS-HD 60364-4-42 Madalpingelised elektripaigaldised. Osa 4-42: Kaitseviisid. Kaitse kuumustoime eest;
-) EVS-HD 60364-4-43 Madalpingelised elektripaigaldised. Osa 4-43: Kaitseviisid. Liigvoolukaitse.
-) EVS-HD 60364-4-444 Madalpingelised elektripaigaldised. Osa 4-44: Kaitseviisid. Kaitse pingehäiringute ja elektromagnetiliste häiringute eest;
-) EVS-EN IEC 61936-1 Tugevvoolupaigaldised nimivahelduvpingega üle 1 kV. Osa 1: Üldnõuded;
-) EVS-EN 50522 Üle 1 kV nimivahelduvpingega tugevvoolupaigaldiste maandamine
-) EVS-EN 50110-1 Elektripaigaldiste käit.

Nimetatud dokumentidega tuleb arvestada ka ehitustööde teostamisel. Samuti järgida nimetatud dokumente elektripaigaldise hilisemal käidul. Ehitustööde käigus ja elektripaigaldiste hilisemal käidul juhinduda eespool toodud eeskirjadest ja seadustest. Ehitustöödel tekkinud küsimused ja probleemid, mida pole kajastatud käesolevas projektis või on ebaselged, lahendatakse töö käigus kooskõlastatult projekti autori ja töö tellijaga. Projekt on kooskõlastatud kõigi asjast huvitatud asutustega ja kinnistute omanikega.

3.2. Geoalus

Alusplaanina on kasutatud Enersense AS tööd nr. EN-24-175

3.3. Töökorraldus

Projekt on teostatud lähtudes Elektrilevi OÜ projekteerimisülesandest (lisa 1).

Vähemalt seitse päeva enne liiniehitustööde algust tuleb võtta ühendust kinnistute valdajatega teavitades neid tööde teostamisest nende maaüksusel.

Antud projekti raames tehtavate tööde teostamiseks küsida tööülesanded Elektrilevi projektiühilt.

Tööde alustamisel tuleb informeerida tehnovõrkude valdajaid ja vajadusel täpsustada tehnovõrkude täpne asukoht surfimise teel ja kutsuda kohale trassi valdaja poolne esindaja. Ehituse käigus kahjustada saanud maa-alune kommunikatsioon tuleb ehitajal nõuetekohaselt taastada.

Teemaa kahjustuse korral peab tööde teostaja taastama selle endisel kujul sh. haljastuse.

3.4. Elektriohutus

Käesolevas elektripaigaldises on elektriohutuse tagamisel rakendatud peamiselt järgmisi kaitseviise:

- 1) **PÕHIKAITSENA** (otsepuutekaitse) – põhiisolatsiooni ohtlike pingestatud osade ja pingeldiste juhtivate osade vahel ning kaitsekatete ja kaitseümbriste kasutamist.
- 2) **RIKKEKAITSENA** (kaudpuutekaitse) – toite automaatset väljalülitamist koos maandatud kaitsepotsentsiaaliühtlustussüsteemi väljaehitamisega, millega tagatakse elektripaigaldise pingeldiste juhtivate osade arvestuslik puutepinge alla 50VAC. Liinide lühisvoolude väärtused tagavad nõutud väljalülitusaja 5s, vastavalt kehtivatele elektriala standarditele ja nõuetele (OÜ Elektrilevi normdokument J345).

3.5. Olemasolevate kommunikatsioonide kaitsmine.

Kõik ehitustööd tuleb läbi viia vastavuses Eesti Vabariigis kehtivate seaduste ja nõuetega, projektlahendusest tulenevate teiste normide ja standarditega ning üldkehtivatele põhimõtetele ja arusaamadele kvaliteetsest tööst. Enne tööde alustamist tuleb Töövõtjal koostöös olemasolevate maa-aluste rajatiste valdajatega rajatiste asukohad täpsustada ja tähistada. Ehitajal tuleb täita nimetatud rajatiste valdajate poolt esitatavad nõuded (näiteks toestamine jms) rajatise vahetus läheduses töötamisel. Olemasolevate kommunikatsioonide ristumisel kaevikuga lähtuda nende valdaja ettekirjutustest ja kehtivatest normidest. Töö käigus vajalikke ehitisi ja seadmeid kaitstakse või paigaldatakse ümber vastavalt projektile ja nende haldaja poolt antud juhisteile. Kui kaevetöid tehakse olemasolevate kommunikatsioonide kõrval või all, toestatakse ja kaitstakse need nii, et nad ei liiguks ehitustööde jooksul või neid ei vigastataks. Kaitsmise tehnilised lahendused, mida ei ole toodud projektis, lepatakse kokku tööde teostaja ja võrguvaldaja Ehitusjärelevalve spetsialisti poolt enne kaevetööde alustamist. Lahtikaevatud kaabelliinirajatised on vaja toestada ja kaitsta mehaaniliste vigastuste eest ning varguse vastu. Olemasolevate kommunikatsioonide all ja kõrval tehtav täidis peab vastama uutele konstruktsioonidele mõeldud täidise tihedusele. Varem paigaldatud torude, seadmete, tarindite jmt läheduses tuleb kaevetöid teha nende ehitiste omaniku juhendite kohaselt ja omaniku või tema esindaja juuresolekul.

Kaablite kaitsevööndis tuleb tööd teostada käsitsi!

Talvetingimustes ehitamine eeldab kaablite ja torude läheduses kaevamist külmunud pinnase sulatamisega. Kaeviku toetus peab ära hoidma külgnevate pinnaste, vundamentide, struktuuride, rajatiste ja muu omandi häirimise või kokkuvarisemise. Töövõtja kannab täielikku vastutust kaevikute toestamise eest kaevises sellise sügavuseni, mida dikteerib pinnase stabiilsus, et vältida kaeviku kokkuvarisemist. Töövõtja peab pinnase tihendamise kaevikute tagasitäitmisel läbi viima selliselt, et ei kahjustataks torustikku ja võimalikke kaableid ning saavutatakse nõutava pinnase taastamine. Tagasitäite tegemisel tuleb jälgida, et materjal ei sisaldaks näiteks suuri kive, mis võivad oma kukkumisega mõjutada nii torustikku kui näiteks erinevaid kaableid (elekter, side). Lahtikaevatud kaablitel (nii side kui ka elekter) tuleb alus hoolikalt tihendada, et kaablid ei jääks pingesse ning tagasitäide tuleb teha hoolikalt, s.t. tagasitäite materjal ei tohi kaableid rikkuda. Suurimate pinnaseosiste läbimõõt ei tohi ületada 2/3 tihendatava kihi paksusest. Kaabel ümbritseda igast küljest min 0,10 m paksuse liivakihi.

Töövõtja on kohustatud dokumentatsiooni nii põhjalikult läbi vaatama, et selles esinevad võimalikud vastuolud saaks lahendada enne töödega alustamist.

-) Tööde teostamisel kaablikaitsevööndis kehtivad alljärgnevad kitsendused:
-) Tööde teostamisel tuleb lähtuda liinirajatiste kaitsevööndis tegutsemise eeskirjast.
-) Töid võib teostada liinirajatiste kaitsevööndis ainult volitatud esindaja kirjaliku tööloa alusel

4. Tehniline lahendus

4.1. Projekteeritud 0,4 kV liitumine

Maakaabli väljaehitamisel juhinduda kehtivast OÜ Elektrilevi võrgustandardist tähis P342 „0,4 kV kaabelliinid“ ja liitumispunkti väljaehitamisel juhinduda kehtivast OÜ Elektrilevi võrgustandardist tähis P343 „0,4 kV liitumispunkt“. Kaablite ühendamisel kilpidesse juhinduda 0,4-20 kV võrgustandardi kaabelliinide osa joonisel nr EE6.4-02 toodud märkusest: kaablisoonete pikkus peab võimaldama kaabli mõõdukat nihkumist tekitamata tõmmet kinnituskohale (näiteks pinnase külmutamisel).

Töö nr LV24-18 AJ8459:(Tapa) F9 M9 ja M10 majasisestused Tapa linn, Tapa vald, Lääne-Virumaa IP7324

Kaablite pinnasesse paigaldusel pidada kinni standardis toodud minimaalsetest vahekaugustest ja paigaldussügavustest. Kaabli montaažil jälgida kaabli tootja poolt lubatud painderaadiusi ja tõmbejõudusid.

AJ8459 F9:

Mastist nr.9 ehitada välja maakaabel kuni projekteeritud liitumiskilbini LK231133.

Mastist nr.10 ehitada välja maakaabel kuni projekteeritud liitumiskilbini LK231132 (vt. joonis 001)

Elektrikaabel paigaldada **lahtisel** kaevemeetodil – vt. asendiplaani joonisel 001 ja kaeviste ristlõigete joonist. Kaevetööd teostada vastavalt normatiividele kehtivate lubade alusel. Kaabli paigaldamisel järgida Elektrilevi OÜ (0,4...20 kV) Ettevõttestandardit ja valmistajatehase nõudeid. Kaablitrassi sügavus minimaalselt (kui asendiplaanil ei ole märgitud teisiti): tee all 1,2m, tee pervel 1,0m, haljasalal 0,7m (kaevise ülapinnast toru ülapinnani). Kaeviku laius sõltub kaevamisviisist ja pinnasest.

Tabel 4.1. Projekteeritud 0,4kV maakaabel

Kaabel nr.	Algus	Lõpp	Mark	Trass / Pikkus (otsad + varutegur)	Paigaldusolud
MPL430 720	Mast nr.9	LK231133	AXPK 4x50	15 / 28 m	Kogu pikkuses kaitsetorus.
MPL430 723	Mast nr.10	LK231132	AXPK 4x50	6 / 19 m	Kogu pikkuses kaitsetorus.

Tabel 4.2. Projekteeritud kilpide tabel

Kilbi tähis	Kilbi tüüp	Kliendi nimi ja EIC kood	Peakaitse	Märkused
LK231133	1-kohaline, In=63A, (sokliga pinnases)		C3x20A	Kilbi põhja paigaldada reservtoru tarbija kaabli ühendamiseks (450N, D50, L=2m).
LK231132	1-kohaline, In=63A, (sokliga pinnases)		C3x20A	Kilbi põhja paigaldada reservtoru tarbija kaabli ühendamiseks (450N, D50, L=2m).

Liitumiskilpi paigaldada kilbiskeem ja silt liitumispunkti aadressiga. LK-le paigaldada (kui tehase poolt pole pandud) märk „Elektrioht” ja kinnitada neetidega kilbi unikaalne number. Faasid tähistada vastavalt L1, L2, L3, PEN.

LK ja JK ümbrus täita mineraalse pinnasega ning tihendada.

LK kilbile ehitada potentsiaalitasandusring (kui maandusolud seda võimaldavad). Maandada PEN-latt ja selle kaudu kapi pingeltid osad. Maanduselektroodid süvistada. Maanduskontuuri kohta on arvestatud 1 vasetatud terasvarrast SGA. Maandustakistust mõõta ehituse käigus ja vajadusel pikendada maanduskontuuri.

4.2. Tähistused

Märkesiltide paigaldamisel lähtuda kehtivast OÜ Elektrilevi võrgustandardist tähis P346 „0,4-20 kV võrgustandard – identifitseerimine ja tähistamine“

Välitingimustes kasutatavad tähised peavad olema tugevast plastist või metallist ning peavad olema kinnitatud kas neetide või kruvikinnitusega. Kasutada musta kirjet kollasel taustal ja maandusseadme tähised mis peavad olema punast värvi.

Otsamuhvi juurde paigaldada kiletatud lipik, millel on andmed kaabli numbri, margi ja ristlõike kohta.

5. Maastiku ja teede taastamine

Tööde teostamisel lähtuda Ehitusseadustikust ja MKM määrustest ning omavalitsuse kaevetööde eeskirjast.

Taastada haljastus. Kaablitrasside pealiskiht, murukatted, teed ja muud rajatised tuleb taastada vastavalt nende endisele seisukorrale!

Tööde käigus tekkivate kahjustuste ulatus sõltub ehitusajast. Peale ehitustööde lõppu taastada maapinna endine olukord vastavalt nõuetele. Korrastada kõik ehitusjäljed.

Kaevise täitmisel arvestada pinnase hilisemat vajumist. Tagasitäiteks sobiv pinnas vajadusel ladustatakse ja kasutatakse piirkonna täitmiseks. Ülemäärane ja tagasitäiteks mittesobivad pinnasekogused on töövõtja kohustatud utiliseerima, ladustades see omavalitsuse poolt ettenähtud territooriumile.

Töövõtja vastutab tööde teostamise ajal keskkonnakaitse eest ehitusplatsil ja selle kõrval oleval alal vastavalt Eesti Vabariigi kehtivatele seadustele ja nõuetele.

6. Ehitustööde dokumenteerimine ja järelevalve

Ehitustööde dokumenteerimine teostatakse vastavalt Ehitusseadustikule ja vastavalt tellija poolt kehtestatud nõuetele. Kõik kõrvalekalded projektis fikseeritakse vastavates protokollides ja kooskõlastatakse objekti projekteerijaga ning tellijapoolse ehitusjärelvalvega. Projektile mittevastava ja kooskõlastamata ehitustegevuse eest vastutab ehitaja.

Ehitaja esitab tellijale elektripaigaldise auditi ja teostusdokumendid. Tellija ja töövõtja poolt vastuvõtu ajal märkimata jäänud vead ja puudused ei vabasta töövõtjat vastutusest.

7. Töötervishoid ja tööohutusnõuded

Tööde teostamisel tuleb järgida EV seadustega ja määrustega määratud nõudeid. Ehitustööde ajal ei tohi ehitusel viibida kõrvalisi isikuid ning tööd ei tohi ohustada mõjupiirkonnas olevaid isikuid. Kaevetöid võib alustada vastavate lubade olemasolul.

Ehitaja peab tagama, et töötajad oleksid instrueeritud tööohutusalaselt ja olema varustatud töötamiseks vajalike kaitsevahenditega.

Ehitusplats tuleb vastavalt nõuetekohaste viitade ja märkidega tähistada. Ehitustööde teostaja peab tagama ehitustööde teostamise, ehitusplatsi kontrolli ja töötervishoiu ning tööohutuse nõuded vastavalt määrusele nr 377. Ehitustööde teostajal peavad olema olemas määruses nõutud dokumendid.

8. Käidujuhend

Peale alajaamade, õhu- ja kaabelliini kasutuselevõttu tuleb teha seadmete ja liinitrassi ülevaatus pärast esimest ekspluatatsiooniaastat. Ülevaatus teha päevasel ajal kontrollides põhjalikult elektriseadmete kõiki elemente. Kontrollimisel pöörata erilist tähelepanu järgmistele elementidele:

- õlipinna kontroll õliseisu näitajates ja õlilekkimise puudumine;
- sulavkaitsmete vastavus ja korrasolekule;

- nähtavate kontaktühenduste seisukorrale;
- maandusseadmete ja seadmete maandatuse seisukorrale;
- lukkude ja juurdesõiduteede korrasolekule;
- liini trassile, mastide seisukorrale ja kaablite kinnitusele;
- kaablite ja kaablimuhvide, isolaatorite ja liigpingepiirikute seisukorrale;
- märkide, plakatite, hoiatuste ja pealkirjade olemasolule.

Korraldada Elektrilevi OÜ elektripaigaldiste käitu käidukava alusel, mis arvestab elektripaigaldise käitamiseks vajalikke tehnilisi, organisatsioonilisi, struktuurilisi ja funktsionaalseid iseärasusi. Seadmete ülevaatusel täita ülevaatus leht ja kanda sellele avastatud defektid. Defektide avastamisel määrata selle kõrvaldamise viisi ja aeg.

9. Andmetabelid

9.1. Põhimaterjalide spetsifikatsioon

Nimetus	Mark/tähis	Kokku	Ühik
Maakaabel, 1 kV + varu	AXPK 4G50	49	m
Maakaabel, 1 kV + varu (Tarbijakaabel)	AXPK 4G25	30	m
Kaablikaitsetoru (plast)	Ø 110 (750 N)	21	m
Kaablikaitsetoru (plast)	Ø 50 (450 N)	30	m
Hoiatuslint "Elektrikaabel" (kollane kile Elektrilevi logoga)	0,11x120	51	m
Sõrmikotsamuhv, termokahanev, 1kV plastkaablile	50 mm ²	4	tk
Sõrmikotsamuhv, termokahanev, 1kV plastkaablile	25 mm ²	4	tk
Liitumiskilp, 1-kohaline (sokliga pinnases) Komplekteerida vastavalt elektriskeemile	I _n =63A	2	kmpl
Arvesti	PLC	2	tk
Kerg-kruus kilbi põhja		0,2	m ³
Maandus juhe Cu 25	Cu 25	20	m
Maandusvardad	SGA16	4	tk
Sõrmus	C12	2	tk
Kaablikaitserenn puitmastile		2	tk
Kaablikinnitustarvikud puitmastile		2	kmpl
Maanduskaabli kaitserenn puitmastile		2	kmpl
Hammasklemm	16-120 mm ²	8	tk
Paljasklemm neutraali ühendamiseks		2	tk
Paljasklemmi kate		2	tk
<p>Spetsifikatsioonis toodud seadmed võib asendada teiste firmade toodanguga arvestades, et seadmete nimiparameetrid ja kaitseaste jääksid samaks ning vastaksid Elektrilevi OÜ nõuetele. Kaablid peavad vastama JV37 nõuetele. Enne hinnapakkumise tegemist tutvuda olukorraga kohapeal.</p>			

9.2. Põhiliste tööde mahud

***Vastavalt Elektrilevi OÜ poolt väljatöötatud eelarvestustabelile.**

9.3. Kooskõlastuste koondtabel ja kooskõlastused

Nr.	Katastriüksuse nr. Ja nimi või organisatsiooni nimi.	Omanik / volitatud isik	Kooskõlastamise tingimused ja kuupäev
1			
2			
3			

MÄRKUS:

Vt. Lisa tabel: VKVR2408 Elektripaigaldise projekti kooskõlastuste koondtabeli vorm
 Originaalkooskõlastused asuvad Enersense AS projektide arhiivis

Töö nr LV24-18 AJ8459:(Tapa) F9 M9 ja M10 majasisestused Tapa linn, Tapa vald, Lääne-Virumaa IP7324

10. Lisad

Nr.	Nimetus
1	OÜ Elektrilevi lähteülesande nr. IP7324

Töö nr LV24-18 AJ8459:(Tapa) F9 M9 ja M10 majasisestused Tapa linn, Tapa vald, Lääne-Virumaa IP7324

11. Joonised

Joonise nimetus	joonise nr.
Asendiplaan (A3)	001
Elektriliskeem	002